



Café Connection

Zehenthof 3

86609 Donauwörth

Tel.: 0906/1808

Fax.: 0906/9998352

Email: cafeconnection@caritas-augsburg.de

Jahresbericht 2021

café
connection

**Anlauf- und Beratungsstelle
für junge Suchtgefährdete**



0906 1808

www.cafeconnection-donauwoerth.de

Café Connection

Zehenthof 3

86609 Donauwörth

Tel.: 0906/1808

Fax.: 0906/9998352

Email: cafeconnection@caritas-augsburg.de

Inhalt

1. Einleitung zum Jahresbericht.....	3
2. Kurzkonzzept des Café Connection	3
3. Situations- und Klientelbeschreibung in den Landkreisen Donau-Ries und Dillingen.....	4
3.1 Situationsbeschreibung	4
3.2 Klientelbeschreibung	4
4. Angebote	5
4.1 Elternkreis	5
4.2 „Switch“- Frühintervention für junge erstauffällige SuchtstoffkonsumentInnen	5
4.3 Onlineberatung über die virtuelle Beratungsstelle des Café Connection	6
4.4 Beratung und Behandlung wegen exzessiven bis pathologischen Internetkonsums	6
4.5 Nikotin Entwöhnung – Das Rauchfrei Programm	7
5. Statistiken	7
5.1 Anzahl der erreichten Personen in den Jahren 1999 - 2021	7
5.2 Nutzung der Angebote des Café Connection in den Jahren 2020 und 2021	9
5.3 Altersstruktur der BesucherInnen des Café Connection 2021	10
5.4 Konsummuster der betreuten KlientInnen 2021	11
6. Resümee für das Jahr 2021	13

Diese Einrichtung wird gefördert durch den Bezirk Schwaben

Café Connection
Zehenthof 3
86609 Donauwörth
Tel.: 0906/1808
Fax.: 0906/9998352
Email: cafeconnection@caritas-augsburg.de

Jahresbericht 2021

-- Café Connection --

1. Einleitung zum Jahresbericht

Das „Café Connection“ der Suchtfachambulanz Donauwörth ist ein niedrighschwelliges Angebot für junge Suchtgefährdete und Abhängige im ländlichen Bereich.

Das Café Connection wurde im November 1996 mit zwei Personalstellen eröffnet.

Seit der Kürzung einer ½ Personalstelle im Jahr 2002 durch den überörtlichen Sozialhilfeträger wurde im Mai 2017 das Personal wieder auf zwei volle Stellen angehoben. Wobei immer noch zwei Stunden pro Woche nicht besetzt sind.

Herr Niels Pruin (Dipl. Sozialpäd./-arbeiter (FH), Master of Science (M.Sc.), Suchttherapeut (DRV), Psychotherapie (HPG) ist seit Beginn der Anlaufstelle im Café Connection beschäftigt. Die weitere Personalstelle besetzt seit September 2021 Frau Dilara Duman (B.A. Sozialpädagogin) und zusätzlich mit einer halben Planstelle nach ihrer Elternzeit Rebekka Neumann (B.A. Sozialpädagogin).

Für 2021 liegt der fünfundzwanzigste komplette Jahresbericht vor. Die Statistik, die die MitarbeiterInnen im Laufe des Jahres erstellten, ermöglicht genaue Angaben über Kontakte zu KlientInnen und in Anspruch genommene Angebote.

2. Kurzkonzzept des Café Connection

Das Café Connection versteht sich als Anlauf- und Beratungsstelle für DrogenkonsumentInnen, und Abhängige sowie für exzessiv und pathologisch konsumierende Internetuser, deren Freunde und Angehörige. Es wird allgemeine Hilfe angeboten, um auf eine Verbesserung der Lebenssituation der betroffenen KonsumentInnen hinzuwirken (harm reduction). Oberstes Ziel des Angebotes ist es, die Lebensbedingungen im Alltag der Betroffenen zu verbessern und ihnen beratend zu Seite zu stehen. Gerade deshalb ist es wichtig, den Kontakt zu den DrogenkonsumentInnen aufzubauen und zu erhalten, die sich weiterhin in der Szene aufhalten und Drogen konsumieren. Sie haben die Möglichkeit, Ruhe zu finden, von der Hektik und Drogenbeschaffung abzuschalten und Kontakte zu MitarbeiterInnen aufzunehmen, um Beratungsgespräche zu führen.

Dazu steht zum Kochen eine gut ausgestattete Küche bereit, es wurde ein Aufenthaltsraum eingerich-

Café Connection

Zehenthof 3
86609 Donauwörth
Tel.: 0906/1808
Fax.: 0906/9998352

Email: cafeconnection@caritas-augsburg.de

tet, in dem auch Lesematerial (Tageszeitung, Zeitschriften, Fachliteratur) ausliegt. Im Bad sind außer den Möglichkeiten zur Körperhygiene auch Waschmaschine und Wäschetrockner vorhanden. In den drei Büros gibt es Beratungsecken und eine Ruhemöglichkeit.

Während und neben den wöchentlich 10 Stunden Öffnungszeit der Anlaufstelle unterstützen die MitarbeiterInnen die BesucherInnen durch Vermittlung von Hilfen in den Bereichen Wohnen, Arbeit, Existenzsicherung, medizinische Grundversorgung und Vermittlung in andere Einrichtungen (z.B. Entgiftung, Therapie). Sie unterstützen beim Umgang mit Eltern, Schule, Ausbildungs- Arbeitsstelle, Ämtern, Ärzten, Polizei und Staatsanwaltschaft. Der Offene Bereich war 2021 aufgrund der Coronabeschränkungen das ganze Jahr geschlossen

Das Konzept erhöhter Drogenakzeptanz (kein Clean- oder Abstinenzanspruch für die BesucherInnen der offenen, „niedrigschwelligen“ Anlaufstelle) vermindert die Schwellenängste der Betroffenen und wirkt vertrauensbildend.

Außerdem bieten die MitarbeiterInnen des Café Connection neben den 10 Stunden Öffnungszeit der Anlaufstelle zusätzliche Beratungsgespräche für betroffene Jugendliche/junge Erwachsene und Angehörige, vermitteln in Therapieeinrichtungen, referieren bei Sekundärprävention im Jugendbereich, organisieren und leiten regelmäßig die Selbsthilfegruppe für Eltern, bieten Raucherentwöhnungskurse, beteiligen sich an Arbeitskreisen, bieten regelmäßig ein Gruppenangebot „Switch“ für junge erstauffällige SuchtstoffkonsumentInnen an und beraten seit 2006 interessierte KlientInnen Email, online. Sie bieten intensive Beratung mit therapeutischen Einzelinterventionen im Bereich der Medienabhängigkeit und übernehmen die Verwaltungs- und administrative Tätigkeiten.

3. Situations- und Klientelbeschreibung in den Landkreisen Donau-Ries

3.1 Situationsbeschreibung

Die Drogenszene in den Landkreisen Donau-Ries setzt sich zusammen aus verschiedenen Kleinszenen, die untereinander Kontakt haben. Treffen finden in Privatwohnungen sowie in Lokalen, Cafés oder auf öffentlichen Plätzen statt.

3.2 Klientelbeschreibung

Grundsätzlich liegt das Alter der betreuten im **offenen niedrigschwelligen Bereich (Anlaufstelle)** zwischen ca. 18 und 45 Jahren. Für Das Jahr 2021 konnten die Zahlen nicht aktualisiert werden, da

4

Café Connection

Zehenthof 3
86609 Donauwörth
Tel.: 0906/1808
Fax.: 0906/9998352

Email: cafeconnection@caritas-augsburg.de

der Offene Bereich seit 2020 geschlossen hat. Unter diesen KlientInnen befinden sich KonsumentInnen von Heroin, Kokain, Designerdrogen, Medikamenten, Alkohol, Cannabis, Kräuter und Salzen (NPS) sowie Pilzen und anderen psychedelischen Drogen. Die Szenen der UserInnen von harten Drogen, UserInnen von Designerdrogen und UserInnen von weichen Drogen sind prinzipiell getrennt.

Außerhalb des offenen Bereiches (**Beratungsstelle**) des **Café Connection** nutzen viele Angehörige und Jugendliche, teilweise ab 12 Jahre unsere Beratungsangebote.

Der Wunsch nach einer Beratung und Behandlung auf Grund von problematischem Internetkonsum ist merklich angestiegen.

4. Angebote

4.1 Elternkreis

Der Elternkreis für die Landkreise Donau-Ries und Dillingen wurde im Juni 1999 gegründet. Die Eltern Betroffener aus der Donauwörther, Dillinger und Nördlinger Umgebung treffen sich regelmäßig im Café Connection. Zum festen Kreis gehören ca. 15 Mütter und Väter, die die Abende nutzen, um sich auszutauschen und neue Informationen über Drogen zu erhalten. In den Jahren ist der Elternkreis in Donauwörth zu einer festen Gruppe geworden, in dem gerne weitere Eltern aus den Landkreisen Donau-Ries, Dillingen und Umgebung aufgenommen werden. Die Treffen in Donauwörth finden in der Anlauf- und Beratungsstelle für junge Suchtgefährdete und Abhängige „Café Connection“, Zehenthof 3, 86609 Donauwörth, statt. In der Corona Zeit konnten keine Präsenztermine durchgeführt werden, um den Austausch aber dennoch zu gewährleisten wurde die Gruppe in ein Online-Format umgeändert.

4.2 „Switch“ – Frühintervention für junge erstauffällige SuchtstoffkonsumentInnen

Die Switch-Gruppen in Donauwörth werden seit dem Februar 2004 im Café Connection angeboten. Ziel dieses Angebotes ist es, dass junge erstauffällige SuchtstoffkonsumentInnen im Alter zwischen 14 – 21 Jahren ihren eigenen Umgang mit psychoaktiven Substanzen reflektieren. Sie sollen persönliche Grenzen kennenlernen und zu einer Einstellungs- und Verhaltensänderung motiviert werden. Grundlegendes Ziel ist es, die Entwicklung zu einem missbräuchlichen bzw. abhängigen Drogenkonsum, sowie eine erneute strafrechtliche Auffälligkeit zu verhindern.

Die TeilnehmerInnen haben je Angebot ein Vorgespräch (60 min.) und fünf Gruppensitzungen (120 min) zu absolvieren. Im Jahr 2021 fanden aufgrund eines Personalwechsels lediglich vier Gruppenan-

Café Connection

Zehenthof 3
86609 Donauwörth
Tel.: 0906/1808
Fax.: 0906/9998352

Email: cafeconnection@caritas-augsburg.de

gebote statt. Es ist festzustellen, dass die Auflagen von Seiten der Staatsanwaltschaft und Richter im Jahr 2020/21 stark rückläufig waren.

Für fast alle **16 Jugendliche** im Jahr 2021 (2020 16 TeilnehmerInnen) war die Teilnahme an der Switch-Gruppe eine Auflage. Die meisten Auflagen wurden von der Staatsanwaltschaft und den Gerichten verhängt. Einige Jugendliche kamen auf Wunsch der Eltern oder freiwillig. In den vorherigen Jahren kamen weitere TeilnehmerInnen auf Anraten der Schule, Arbeitsstelle oder dem Jugendamt.

4.3 Onlineberatung über die virtuelle Beratungsstelle des Café Connection

Seit dem Januar 2006 bietet das Café Connection eine kostenlose und anonyme Onlineberatung an. Es besteht auch die Möglichkeit, Email-Anfragen über die anonyme virtuelle Beratungsstelle zu schicken.

Der datenschutzrechtlich gesicherte Zugang zur Onlineberatung erfolgt über die Homepage des Café Connection: www.cafeconnection-donauwoerth.de oder über das Beratungsnetz der Caritas: www.beratung-caritas.de

Die Chatberatung wird hauptsächlich von interessierten Jugendlichen, jungen Erwachsenen, deren Freunden und Eltern genutzt. Gerade bei den Themen „illegale Drogen“ und „Suchtkrankheit“ ist die Hemmschwelle, eine fachliche Beratungsstelle aufzusuchen, sehr hoch.

Die Online-Beratung des Café Connection wurde nur für KlientInnen aus einem stark reduzierten Postleitzahlenbereichen unserer Region Donau-Ries und Dillingen (vorgefiltert) angeboten.

Die Sicherheit der Onlineberatung erfolgt über ein SSL-Zertifikat.

4.4 Beratung und Behandlung wegen exzessiven bis pathologischen Internetkonsums

Betroffene und Angehörige die auf Grund eines exzessiven oder pathologischen Internetkonsums den Kontakt zum Café Connection aufgenommen haben, wurden im Jahr 2021 erfasst. Es konnten **108 KlientInnen** zu diesem Thema beraten und behandelt werden. Der Bedarf nach Hilfeangeboten bei Problemen mit exzessivem bis pathologischen im Vergleich zu den letzten Jahren tendenziell gestiegen.

Die Beratungsthemen wegen exzessivem und pathologischem Internetkonsum sind sehr vielfältig gewesen. Sie gingen über den Bereich der Computerspiele, der Internetpornografie, der problematischen Smartphone Nutzung, Netflix und Social Media Netzwerken bis hin zum Internetcasino Glückspiel u.a.

Café Connection

Zehenthof 3
86609 Donauwörth
Tel.: 0906/1808
Fax.: 0906/9998352

Email: cafeconnection@caritas-augsburg.de

Unter anderem konnte auch ein steigender Bedarf an Beratungsgesprächen wegen exzessiven sexuellen Handlungen mit und ohne dem Medium Internet festgestellt werden.

4.5 Nikotin Entwöhnung – Das Rauchfrei Programm

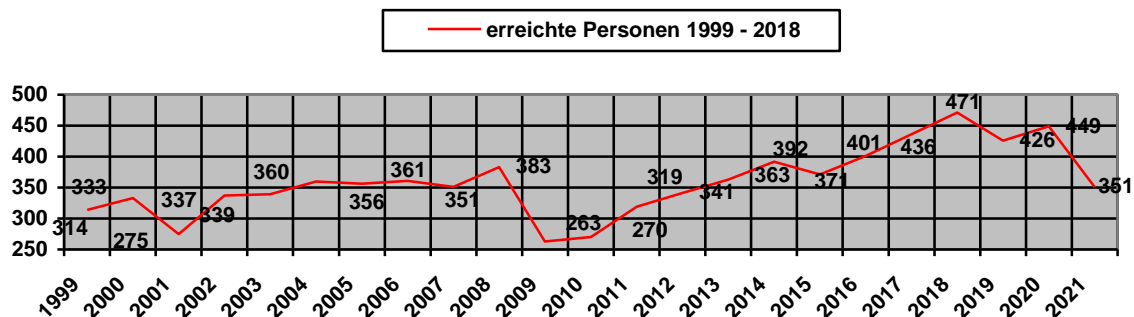
Das Café Connection der Caritas Suchtfachambulanz Donauwörth bietet das Gruppenangebot um langfristig Nikotinfrei zu bleiben 1 – 2-mal im Jahr an. Das Rauchfrei Programm besteht aus einem Informationsabend und 6 Gruppensitzungen zu je 90 min.

Der Kurs wird in Zusammenarbeit mit der VHS Donauwörth und nach dem Konzept des IFT Institut für Therapieforschung und Gesundheit durchgeführt.

Im Jahr 2021 konnte das Angebot aufgrund der Corona Pandemie nicht stattfinden.

5. Statistiken

5.1 Anzahl der erreichten Personen in den Jahren 1999 - 2021



Insgesamt haben **351 Personen** die Angebote der Anlauf- und Beratungsstelle genutzt. Davon waren 212 männlich und 139 weiblich. (davon 148 Angehörige = 45 männlich, 103 weiblich). Bei den Betroffenen sind viermal so viele Klienten männlich (167) im Gegensatz zu den weiblichen Klientinnen (36).

Der Trend, dass mehr Angehörige weiblich waren als männlich hat auch im Jahr 2021 gehalten.

Seit dem Jahr 1999 wird im Café Connection die Anzahl der erreichten Personen erfasst. Es ist festzustellen, dass diese Zahl im Laufe des vierundzwanzigjährigen Bestehens der Anlauf- und Beratungsstelle bis 2008 relativ konstant geblieben ist. 2009 konnten nicht so viele Personen erreicht werden wie in den Jahren zuvor, da ein Mitarbeiter längere Zeit ausgefallen ist. Seit dem Jahr 2010 ist die An-

Café Connection

Zehenthof 3
86609 Donauwörth
Tel.: 0906/1808
Fax.: 0906/9998352

Email: cafeconnection@caritas-augsburg.de

zahl der erreichten Personen trotz einer nicht konstanten personellen Präsenz bei Erweiterung der Hilfeangebote ständig gestiegen.

Die KlientInnen in der niedrigschwelligen Drogensozialarbeit binden sich sehr stark an das Fachpersonal. Aufgrund der Corona Bestimmungen konnte die Anlaufstelle 2021 nicht für die KlientInnen geöffnet werden.

Da die MitarbeiterInnen des Café Connection speziell für jüngere Konsumenten zuständig sind, kann festgestellt werden, dass im Jahr 2021 ein großer Teil der Hilfesuchenden Angehörige waren. Viele der neuen KlientInnen nutzen die Angebote des Café Connection mit vorheriger Terminabsprache oder durch anonymere Gespräche am Telefon.

Im Jahr 2021 wurden **telefonische Kontakte und Beratungen, 743-mal** in Anspruch genommen. Die beratende Tätigkeit per Telefon bindet die Arbeitszeit der MitarbeiterInnen zusätzlich in einem hohen Maße und ist im Vergleich zum Vorjahr angestiegen

Der hohe Anteil von Frauen in einer niedrigschwelligen Einrichtung ist erfreulich, muss aber auch relativiert werden. Viele Mädchen und junge Frauen kommen nur sporadisch oder zu festen Terminen und nutzen den offenen Bereich des Café Connection weniger als männliche Besucher. Zu Familiengesprächen und Elternkreisen sind häufiger die Mütter bereit. Auch diese Tatsache erhöht den relativen Frauenanteil.

Darüber hinaus ist zu erkennen, dass immer mehr Angehörige, besonders Eltern, das Angebot, ein Beratungsgespräch zu führen und fachliche Hilfe zu bekommen, nutzen. Der Rückgang der KlientInnenzahlen ist vor allem auf die Corona-Pandemie zurückzuführen.

Café Connection

Zehenthof 3

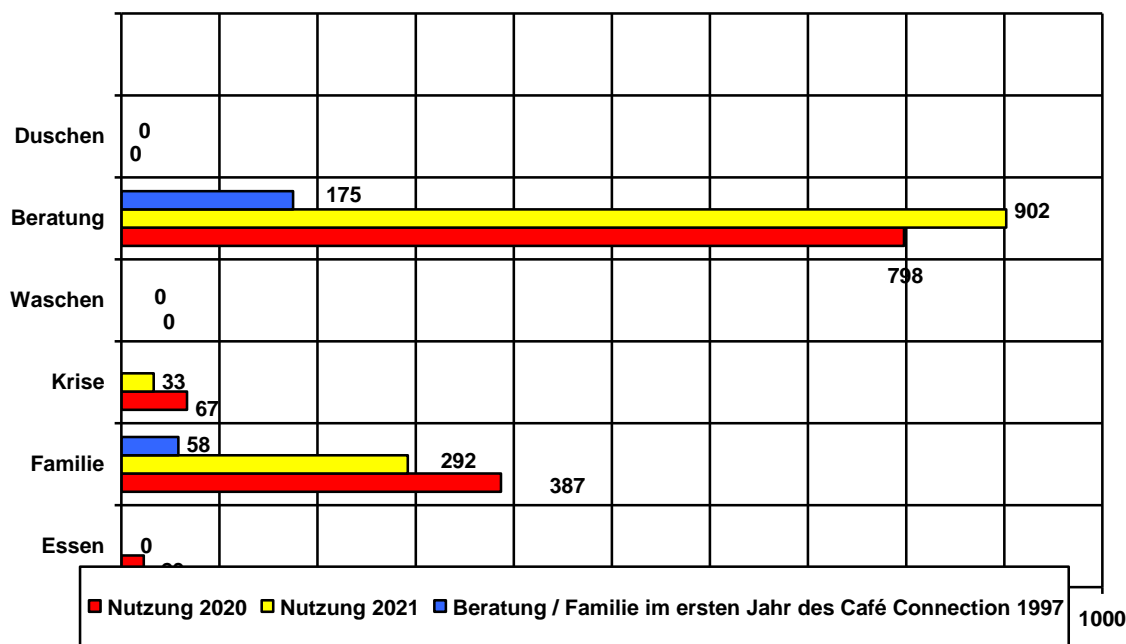
86609 Donauwörth

Tel.: 0906/1808

Fax.: 0906/9998352

Email: cafeconnection@caritas-augsburg.de

5.2 Nutzung der Angebote des Café Connection in den Jahren 2020 und 2021



Die zahlenmäßige Nutzung der einzelnen Angebote des Café Connection wird aus der Grafik deutlich.

Unter dem Punkt „Essen“ werden BesucherInnen erfasst, die am gemeinsamen wöchentlichen Frühstück teilnehmen oder sich selbst etwas zu essen zubereiten.

Das Angebot, sich im Kontaktladen zu duschen oder Wäsche zu waschen, war auch hier aufgrund der Corona Bestimmungen nicht möglich.

Bei insgesamt **1326 Kontakten im Jahr 2021** wurden **902 Beratungsgespräche** geführt. Zum Vergleich wurde in der Tabelle die Nutzung der Beratungsgespräche vom Anfangsjahr 1997 des Café Connection angegeben.

Da viele KlientInnen, die die Beratungsangebote im Cafe Connection nutzen, noch einen festen Wohnsitz, soziale Bindungen, teilweise ein festes Arbeitsverhältnis und Bezug zu ihren Eltern haben, finden auch hier regelmäßig Familiengespräche statt.

Der Wunsch von KlientInnen nach Spritzen, Alkoholtupfern, Ascorbinsäure und Kondomen ist im Jahr 2021 kaum vorhanden gewesen. Dieser Rückgang ebenfalls durch die Corona-Pandemie zu verzeichnen.

Die MitarbeiterInnen des Café Connection haben im Jahr 2021 coronabedingt **keine Informations-**

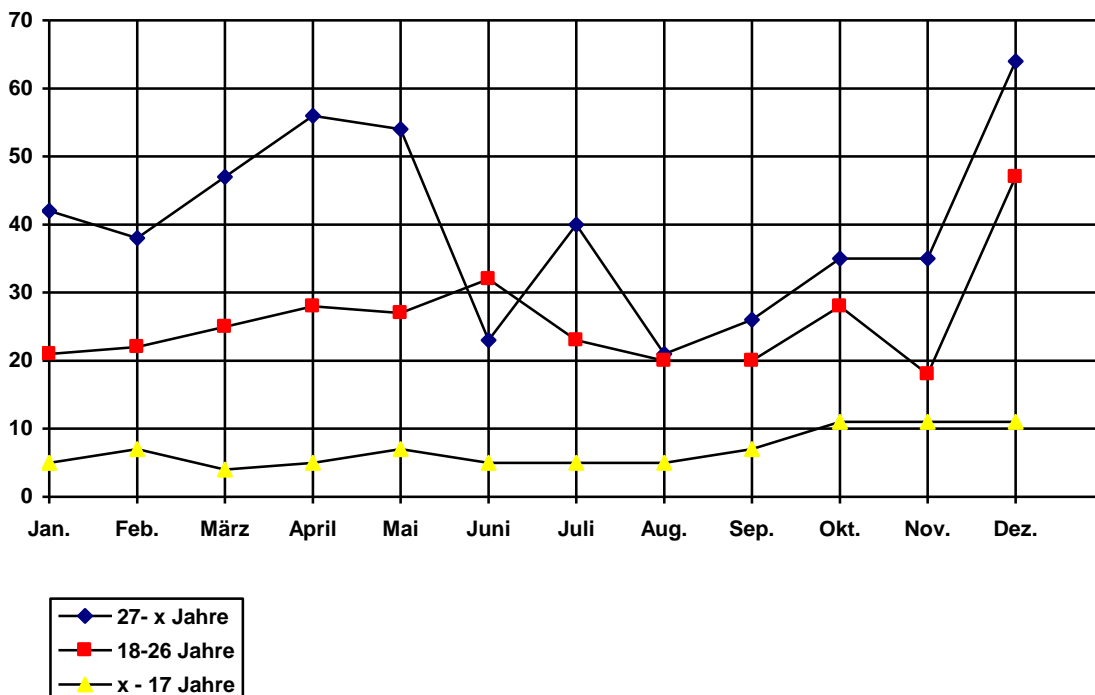
Café Connection

Zehenthof 3
86609 Donauwörth
Tel.: 0906/1808
Fax.: 0906/9998352

Email: cafeconnection@caritas-augsburg.de

und Sekundärpräventionsveranstaltungen in Schulen, Vereinen oder anderen Einrichtungen durchgeführt. Aufgrund von personeller Kürzung und fehlender Zuständigkeit für die präventive Tätigkeit an Schulen und die Corona Situation konnten auch keine Veranstaltungen im Online Bereich angeboten werden. Die Tatsache, dass es in Donauwörth keine offene Szene gibt, erschwert den Arbeitsbereich „Streetwork“. Aufsuchende Arbeit ist somit größtenteils nur durch Besuche in Privatwohnungen der KlientInnen zu leisten. Leider war es durch die Personalsituation nicht möglich, in diesem Bereich aktiv zu werden.

5.3 Altersstruktur der BesucherInnen des Café Connection 2021



Die Grafik verdeutlicht die Altersstruktur der KlientInnen des Café Connection pro Monat bezogen auf die Anzahl der BesucherInnen. Unterteilt wurden die KlientInnen in drei verschiedene Altersbereiche.

Die Gruppe der x-17-Jährigen bestand zum größten Teil aus KonsumentInnen von THC, Kräuter- und Designerdrogen (83 Kontakte).

Die 18-26-Jährigen kamen aus allen sozialen Schichten und wiesen verschiedene Konsummuster auf (311 Kontakte).

Die Altersgruppe der 27-x jährigen konsumierten ebenfalls verschiedene Konsummuster mit einer Tendenz zu häufigerem Opiat-/ und Alkoholkonsum (481 Kontakte).

Café Connection

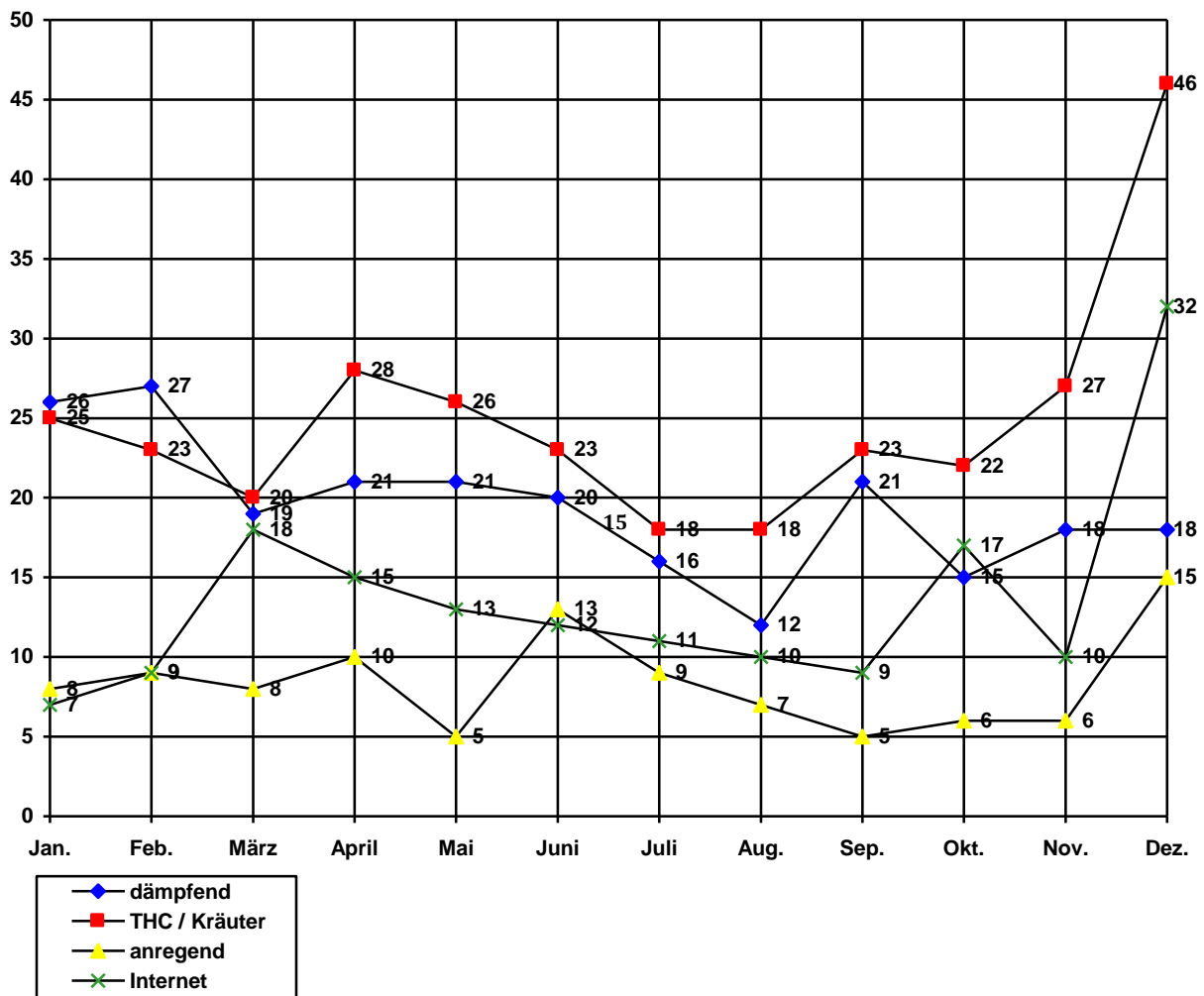
Zehenthof 3
86609 Donauwörth
Tel.: 0906/1808
Fax.: 0906/9998352

Email: cafeconnection@caritas-augsburg.de

Die Anzahl der Angehörigen pro Monat werden in der folgenden Tabelle angegeben. Es ist festzustellen, dass der Bedarf an Beratung für Familienangehörigen, wie in den Jahren zuvor, sehr hoch ist.

	Jan	Feb	März	April	Mai	Juni	Juli	Aug	Sep	Okt	Nov	Dez
Angehörige	19	17	34	36	39	10	22	16	18	29	20	32

5.4 Konsummuster der betreuten KlientInnen 2021



Die Konsummuster der betreuten Personen werden in der Grafik veranschaulicht.

Die Statistik des Café Connection unterscheidet vier verschiedene Konsummuster, die sich unter anderem durch den Anspruch an die konsumierte Droge oder dem problematischem Suchtverhalten ergibt.

Café Connection

Zehenthof 3
86609 Donauwörth
Tel.: 0906/1808
Fax.: 0906/9998352

Email: cafeconnection@caritas-augsburg.de

Bis zu zwei Nennungen von Konsumnutzung wurden erfasst.

Die Rubrik „**anregend**“ erfasst die Personen, die z.B. Ecstasy, LSD, Speed (Amphetamine), Kokain oder Salze, Methylendioxypropyvaleron (MDPV) konsumierten (34 Nennungen). Unter die Rubrik „**dämpfend**“ fallen Personen, die vorrangig Alkohol, dämpfende psychotrope Medikamente und/oder Opiate (Heroin, Methadon, Polamidon, Subutex, Fentanyl) konsumierten. (89 Nennungen)

Der vorherrschende Konsum von Cannabis und Kräutermischungen wird unter „**THC / Kräuter**“ erfasst. (95 Nennungen).

Seit zwei Jahren werden die KlientInnen mit einer **Internetproblematik** gesondert erfasst. (44 Nennungen)

Da viele KlientInnen schon seit langem nicht mehr nur in ein Hauptkonsummuster eingestuft werden können wurden dieses Jahr erstmalig Mehrfachnennungen berücksichtigt.

Neben den vier, in der Grafik gezeigten, Hauptkonsummuster wurde angegeben: Sexsucht (8 Nennungen oft über das Internet), Nikotin (4 Nennungen); Glückspiel (8 Nennungen oft über das Internet).

Die BesucherInnen, die vorrangig THC konsumieren, ergaben den höchsten Anteil der KlientInnen im Jahr 2021. Dieses ist wahrscheinlich durch Auflagen der Staatsanwaltschaft an der Switch-Gruppe teilzunehmen, zurück zu führen. BesucherInnen die vorrangig dämpfenden Substanzen konsumierten waren im Jahr 2021 ebenfalls recht häufig im Café Connection.

Es wurden auch KonsumentInnen von Kräutermischungen in die Gruppe von, vorrangig THC KonsumentInnen aufgenommen obwohl diese seit neuerem sehr stark dämpfend wirken aber immer noch von vielen Kiffern als Ersatzsubstanz zum THC missbraucht werden.

Die Anzahl der KonsumentInnen von anregenden Drogen ist zum Vorjahr angestiegen.

Es wurden 2021 auch KlientInnen mit vorrangig übermäßigem Internetkonsum aufgenommen.

Die KlientInnen in der Onlineberatung konnten vom Konsummuster nicht definiert werden und somit nicht in die Statistik eingehen.

Café Connection

Zehenthof 3

86609 Donauwörth

Tel.: 0906/1808

Fax.: 0906/9998352

Email: cafeconnection@caritas-augsburg.de

6. Resümee für das Jahr 2021

Das Café Connection ist seit vierundzwanzig Jahren eine Anlaufstelle für KlientInnen mit unterschiedlichen Konsummustern und deren Angehörige. Die Szenenzugehörigkeit spielt dabei, wie es in vielen anderen Kontaktläden der Fall ist, weniger eine Rolle.

Auffallend ist, dass jugendliche Erst-DrogenkonsumentInnen früher polizeilich auffällig werden, unter anderem durch mehr Drogenkontrollen und dem Auswerten von Handydaten, und nicht zuletzt deshalb professionelle Hilfe in Anspruch nehmen, indem sie nach Beratung fragen.

Als häufigster Grund für einen Cannabis-Konsum wird Langeweile angegeben und die Neugierde, mal etwas anderes auszuprobieren. Es ist festzustellen, dass der Respekt vor psychotropen Substanzen wie (THC, Amphetamin und Kokain) zurückgegangen ist. Es ist ein häufiger Beratungsbedarf von Kräuter- und Badesalzkonsumenten und deren Angehörigen festzustellen. Positiv zu bewerten ist die steigende Ablehnung von „Kräutermischungen“ bei vorrangig jugendlichen THC KonsumentInnen. Trotzdem muss davon ausgegangen werden, dass im Jahr 2022 die Problematik mit den Research Chemicals oder Neue psychoaktive Substanzen (NPS) weiterhin ansteigt und viel Arbeitszeit binden wird.

Die Angebote des Offenen Bereiches wurde aufgrund der Corona Bestimmungen nicht genutzt. Das bekannte Klientel hält den Kontakt regelmäßig aber in größeren Abständen.

Dagegen sind Kontakte - telefonisch oder durch Kurzbesuche - für Beratungsgespräche, auch von Angehörigen, häufig.

Eine große Herausforderung wird im Jahr 2022 auch das noch relativ neue Angebot für exzessiv, pathologische InternetkonsumentInnen sowie Computerspielsüchtige und deren Angehörige werden. In diesem Bereich ist schon seit einigen Jahren ein steigender Bedarf an Prävention, Beratung und Behandlung festzustellen.

Ein Mitarbeiter des Café Connection hat sich seit vielen Jahren verstärkt auf die Beratung und Behandlung von exzessiven und pathologischen InternetkonsumentInnen spezialisiert.

Café Connection

Zehenthof 3
86609 Donauwörth
Tel.: 0906/1808
Fax.: 0906/9998352

Email: cafeconnection@caritas-augsburg.de

Der weiter zunehmende polyvalente Missbrauch und die häufiger auftretenden Komorbiditäten erfordern intensive Kontaktarbeit und Betreuung.

Das Café Connection hat sich neben dem niedrigschwelligen Angebot zu einer Beratungsstelle für junge Suchtkranke / Gefährdete und deren Angehörige entwickelt.

Durch den steigenden Bedarf in den Landkreisen Donau-Ries an Begleitung, Beratung und Vermittlung in andere Einrichtungen - neben den Öffnungszeiten des niedrigschwelligen Bereiches - durch die zusätzlichen Gruppenangebote, wie z.B. „Switch“, der Rauchfrei Kurs und Elternkreis, durch Onlineberatung, Sekundärprävention im Jugendbereich, Beratung bei exzessivem Internetkonsum usw., ist die Arbeit im Café Connection ein wichtiger Teil der Suchtarbeit im Landkreis Donau-Ries.

Niels Pruin

Dipl. Sozialpäd./arbeiter (FH)

Master of Science (M. Sc.)

Suchttherapeut (DRV)

Psychotherapie (HPG)

Dilara Duman

Sozialpädagogin (B.A.)

Rebekka Neumann

Sozialpädagogin (B.A.)